



## VILKAVIŠKIO RAJONO SAVIVALDYBĖS TARYBA

### SPRENDIMAS DĖL VIEŠOSIOS ĮSTAIGOS KYBARTŲ PIRMINĖS SVEIKATOS PRIEŽIŪROS CENTRO 2019-2021 M. STRATEGINIO VEIKLOS PLANO PATVIRTINIMO

2019 m. spalio 25 d. Nr. B-TS-226  
Vilkaviškis

Vadovaudamasi Lietuvos Respublikos vietos savivaldos įstatymo 16 straipsnio 4 dalimi, Lietuvos Respublikos Vyriausybės 2007 m. rugsėjo 26 d. nutarimo Nr. 1025 „Dėl Valstybės ir savivaldybių turtinių ir neturtinių teisių įgyvendinimo viešosiose įstaigose“ (su visais aktualiais pakeitimais) 2.5.1.3 punktu, viešosios įstaigos Kybartų pirminės sveikatos priežiūros centro įstatų, patvirtintų Vilkaviškio rajono savivaldybės tarybos 2016 m. kovo 25 d. sprendimu Nr. B-TS-309 „Dėl viešosios įstaigos Kybartų pirminės sveikatos priežiūros centro įstatų naujos redakcijos patvirtinimo“ 24.16 punktu, bei atsižvelgdama į viešosios įstaigos Kybartų pirminės sveikatos priežiūros centro 2019-10-03 raštą Nr. (1.4.) SD-103 „Dėl viešosios įstaigos Kybartų pirminės sveikatos priežiūros centro 2019-2021 m. strateginis veiklos plano tvirtinimo“, Vilkaviškio rajono savivaldybės taryba n u s p r e n d ž i a:

Patvirtinti viešosios įstaigos Kybartų pirminės sveikatos priežiūros centro 2019–2021 m. strateginį veiklos planą.

Šis sprendimas per vieną mėnesį nuo įsigaliojimo dienos gali būti skundžiamas Regionų apygardos administracinio teismo Kauno rūmams (adresu: A. Mickevičiaus g. 8A, Kaunas) Lietuvos Respublikos administracinių bylų teisenos įstatymo nustatyta tvarka.

Savivaldybės meras

Algirdas Neiberka

## **VIEŠOSIOS ĮSTAIGOS KYBARTŲ PIRMINĖS SVEIKATOS PRIEŽIŪROS CENTRO 2019-2021 M. STRATEGINIS VEIKLOS PLANAS**

Viešoji įstaiga Kybartų pirminės sveikatos priežiūros centras (toliau – Centras) yra Lietuvos nacionalinės sveikatos sistemos Vilkaviškio rajono savivaldybės viešoji sveikatos priežiūros ne pelno siekianti įstaiga, įsteigta 1997 m., teikianti jos įstatuose numatytas pirminio lygio ambulatorines asmens sveikatos priežiūros paslaugas pagal sutartis su užsakovais (Kauno teritorinė ligonių kasa ir kt.).

Centras yra juridinis asmuo, turintis ūkinį, finansinį, organizacinį ir teisinį savarankiškumą, savo antspaudą, firminį ženklą, sąskaitas bankuose.

Centro steigėjas – Vilkaviškio rajono savivaldybės (toliau – Savivaldybė) taryba.

Centro buveinės adresas – Tarybų g. 4, LT-70439 Kybartai, Vilkaviškio r sav.

Centras savo veiklą organizuoja vadovaudamasis Lietuvos Respublikos įstatymais, Vyriausybės nutarimais, Sveikatos apsaugos ministro įsakymais, taip pat kitais dokumentais: Centro įstatais, darbo tvarkos taisyklėmis, kitais veiklą reglamentuojančiais dokumentais.

Centro 2019–2022 m. strateginis veiklos planas (toliau – Strateginis planas) įgyvendina:

1. Lietuvos Respublikos sveikatos sistemos įstatymą;
2. Lietuvos Respublikos sveikatos priežiūros įstaigų įstatymą;
3. Lietuvos Respublikos Seimo 2011 m. birželio 7 d nutarimu Nr. XI-1430 „Dėl Lietuvos sveikatos sistemos 2011–2020 metų plėtros metmenų patvirtinimo“ patvirtintus Lietuvos sveikatos sistemos 2011–2020 metų plėtros metmenis;
4. Lietuvos Respublikos sveikatos apsaugos ministro 2014 m. liepos 16 d. įsakymu Nr. V-815 „Dėl Sveikatos netolygumų mažinimo Lietuvoje 2014–2023 metų veiksmų plano patvirtinimo“ patvirtintą Lietuvos gyventojų sveikatos ir sveikatos priežiūros netolygumų mažinimo Lietuvoje 2014–2023 m. veiksmų planą;
5. Lietuvos Respublikos sveikatos apsaugos ministro 2017 m. lapkričio 15 d. įsakymu Nr. V-1292 „Dėl Asmens sveikatos priežiūros paslaugų kokybės gerinimo programos patvirtinimo“ patvirtintą Asmens sveikatos priežiūros paslaugų kokybės gerinimo programą;
6. Lietuvos Respublikos sveikatos apsaugos ministro 2016 m. rugsėjo 26 d. įsakymu Nr. V-1104 „Dėl Šeimos medicinos plėtros 2016–2025 metų veiksmų plano patvirtinimo“ patvirtintą Šeimos medicinos plėtros 2016–2025 metų veiksmų planą;
7. Vilkaviškio rajono savivaldybės tarybos 2019 m. vasario 22 d. sprendimu Nr. B-TS-1332 „Dėl Vilkaviškio rajono savivaldybės 2019–2021 m. strateginio veiklos plano patvirtinimo“ patvirtintą Vilkaviškio rajono savivaldybės 2019–2021 metų strateginį veiklos planą;
8. kitus su pirmine ambulatorine asmens sveikatos priežiūra susijusius teisės aktus.

### **CENTRO MISIJA IR VIZIJA**

Centro misija – pacientams teikti mokslu ir technologijomis pagrįstas, saugias, kokybiškas, atitinkančias pacientų poreikius pirminės sveikatos priežiūros paslaugas, užtikrinti pacientų informacijos privatumą, pagarbą, orumą.

Centro vizija – moderniausias pirminės ambulatorinės asmens sveikatos priežiūros centras pietvakarių Lietuvoje.

## APLINKOS ANALIZĖ

### Išorinės aplinkos analizė.

Pirminės asmens sveikatos priežiūros paslaugas Lietuvoje teikia ambulatorinės asmens sveikatos priežiūros įstaigos, turinčios licencijas šioms paslaugoms teikti. Tai pirminės asmens sveikatos priežiūros centrai, poliklinikos, ambulatorijos, šeimos gydytojų kabinetai, psichikos sveikatos centrai, odontologiniai kabinetai. Pirminės asmens sveikatos priežiūros paslaugos teikiamos tiek viešosiose sveikatos priežiūros įstaigose, tiek ir privačiose įstaigose. Dažniausiai privačios asmens sveikatos priežiūros įstaigos yra mažos, turinčios tik keletą darbuotojų. Savivaldybėje veikia 7 pirminės ambulatorinės asmens sveikatos priežiūros įstaigos (toliau – PAASPI), dvi iš jų – Kybartuose. Veikia 2 viešosios įstaigos PAASPI ir 5 privačios – PAASPI.

Pagrindinis veiksnys, lemiantis sveikatos priežiūros sektoriaus veiklą, yra demografiniai rodikliai. Statistikos departamento prie Lietuvos Respublikos Vyriausybės duomenimis, 2019 m. pradžioje Savivaldybėje gyveno 35 316 gyventojų. Gyventojų skaičius rajone nuolat mažėja. Per pastaruosius penkerius metus Savivaldybės gyventojų sumažėjo 12,25 proc. 2015 metų pradžioje rajone gyveno 39 465 gyventojai (duomenys 1 lentelėje).

1 lentelė

	<b>Nuolatinių gyventojų skaičius metų pradžioje asmenys</b>				
	<b>2015</b>	<b>2016</b>	<b>2017</b>	<b>2018</b>	<b>2019</b>
Vilkaviškis	10 814	10 571	10 214	9 855	9 611
Kybartai	5 102	4 996	4 817	4 649	4 549
Virbalis	984	942	895	882	887
Vilkaviškio r. sav.	39 465	38 595	37 473	36 108	35 316

*Lietuvos statistikos departamento duomenys*

2 lentelė

<b>Gimusiai   asmenys</b>				
<b>2014 m.</b>	<b>2015 m.</b>	<b>2016 m.</b>	<b>2017 m.</b>	<b>2018 m.</b>
387	396	359	347	314
<b>Mirusieji   asmenys</b>				
624	675	606	600	619
<b>Natūrali gyventojų kaita   asmenys</b>				
-237	-279	-247	-253	-305

*Lietuvos statistikos departamento duomenys*

Žvelgiant į tai, kad mažas gimstamumas, didelis mirtingumas, tikėtina, jog gyventojų skaičius mažės.

Sergamumo struktūroje 2017 m. vyrauja sergamumas kvėpavimo sistemos ligomis (260,64 atv. / 1000gyv.), jungiamojo audinio ir skeleto-raumenų sistemos ligomis (123,92 atv. / 1000 gyv.), virškinimo sistemos ligomis (105,08 atv. / 1000 gyv.). 2017 m. pastebimas visų ligų sergamumo padidėjimas. Detalesni duomenys pateikiami 3 lentelėje.

### 2015–2017 m. Vilkaviškio r. sav. užregistruoti susirgimai 1000 gyv.

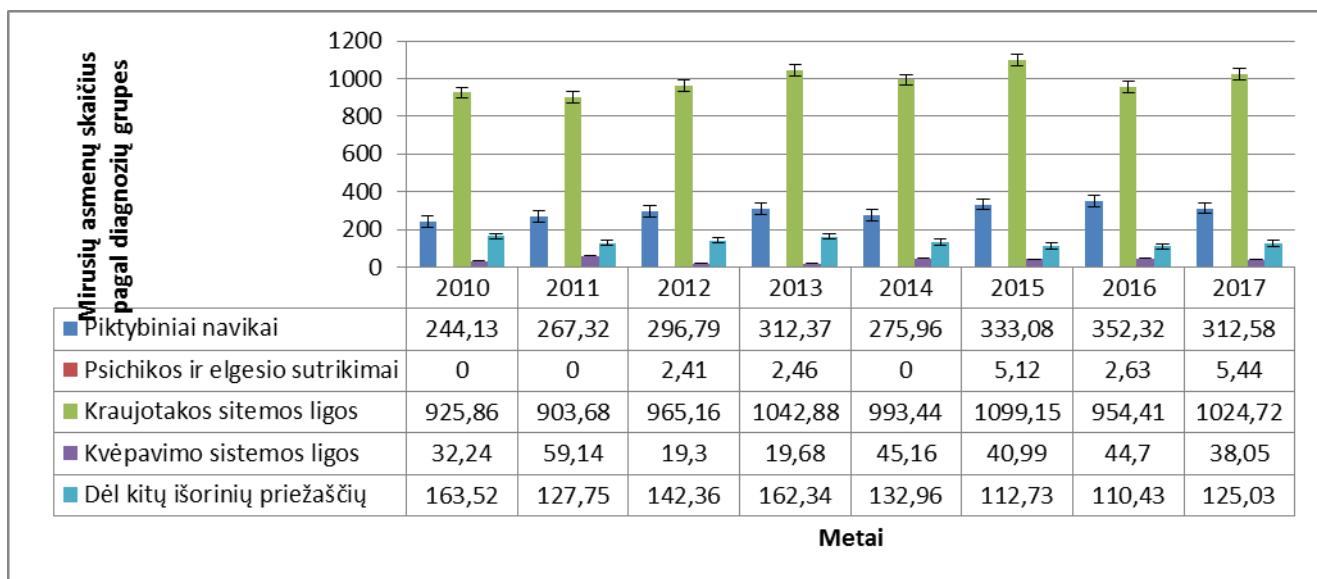
3 lentelė

<b>Eil. Nr.</b>	<b>Ligų grupių pavadinimai</b>	<b>2015 m.</b>	<b>2016 m.</b>	<b>2017 m.</b>
1.	Kvėpavimo sistemos ligos	223,78	237,68	260,64
2.	Kraujotakos sistemos ligos	69,26	74,4	104,27
3.	Jungiamojo audinio ir skeleto-raumenų sistemos ligos	101,51	114,98	123,92
4.	Endokrininės sistemos ligos	43,81	57,37	74,07
5.	Odos ir poodžio ligos	94,26	93,94	91,98

6.	Virškinimo sistemos ligos	94	101,51	105,08
7.	Psichikos ir elgesio sutrikimai	28,59	30,97	37,27
8.	Urogenitalinės sistemos ligos	71,25	73,8	77,44
9.	Nervų sistemos ligos	77,12	91,52	99,29
10.	Navikai	31,1	32,68	33,08

Informacinės sistemos „Sveidra“ duomenys

Mirtingumo statistika taip pat yra reikšminga, nes ji rodo bendrą gyventojų sveikatos būklę, sveikatos priežiūros veiksmingumą ir kokybę, sveikatos netolygumus bei sveikatos priežiūros prieinamumą. 1 paveikslas vaizduoja, kaip 2010–2017 m. kito mirties priežasčių struktūros rodikliai Vilkaviškio r. sav. 2017 m. Vilkaviškio r. sav. daugiausia mirusiųjų buvo nuo kraujotakos sistemos ligų – 1024,72 atv. / 100 000 gyv. bei mirusiųjų nuo piktybinių navikų – 312,58 atv. / 100 000 gyv. Lyginant rodiklius, nuo 2010–2017 m. kasmet didžiausias mirtingumas yra nuo kraujotakos sistemos ligų, o mažiausias – nuo nervų sistemos ligų (1 pav.).



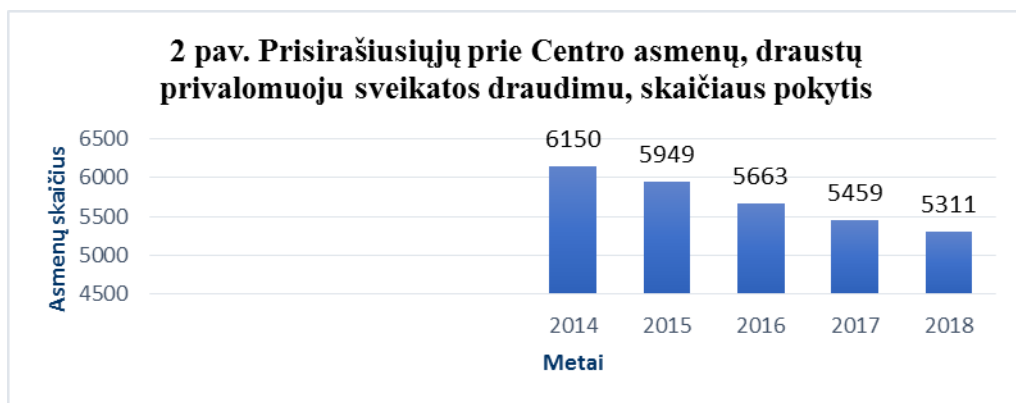
1 pav. Mirties priežasčių struktūra Vilkaviškio r. sav. 2010–2017 m. (100 000 gyv.).

Šaltinis: Higienos institutas Sveikatos informacijos centras

Marijampolės apskrities gyventojų tikėtina vidutinė gyvenimo trukmė 2017 m. buvo 75,58 metai.

#### Vidinės aplinkos analizė.

Centras aptarnauja (daugiausia) gyvenančius Lenkijos ir Kaliningrado srities pasienyje, t. y. Kybartų, Virbalio ir Vištyčio seniūnijų gyventojus. Centras yra antra pagal prisirašiusių asmenų skaičių PAASPI Savivaldybėje. 2019 m. birželio 30 d. IS „Sveidra“ duomenimis, prie Centro buvo prisirašę 5 696 asmenys, iš jų 5 267 drausti privalomuoju sveikatos draudimu. Lyginant su ankstesniais metais, prisirašiusių asmenų skaičius mažėja. Priežastys: didelis mirtingumas ir mažas gimstamumas, mokiniai, baigę mokyklas, išvyksta studijuoti į didžiuosius miestus, asmenys išvyksta į užsienį, ten deklaruoja gyvenamąją vietą (2 pav.).



*Informacinės sistemos „Sveidra“ duomenys*

Didžiausią dalį – 30,4 proc. – visų pacientų sudaro darbingi 18–49 metų asmenys (1 615), antrą dalį – 26,7 proc. – vyresni kaip 65 metų amžiaus asmenys (1 421), vaikai iki 18 metų 20,3 (1 074) proc. ir 22,6 proc. – 50–65 metų amžiaus (1 201) asmenys. Prie Centro 2018 m. buvo prirašyti 29 vaikai iki 1 m. amžiaus (2017 m. – 41, 2016 m. – 53, 2015 m. – 58).

Centras savo veiklą vykdo:

1. Poliklinikoje (Tarybų g. 3 ir 4, Kybartai);
2. Vištyčio ambulatorijoje (Vytauto g. 7, Vištytis);
3. Virbalio ambulatorijoje (Vilniaus g. 7, Virbalis);
4. Matlaukio medicinos punkte (Matlaukio g. 3-3, Matlaukio k., Kybartų sen.);
5. Gudkaimio medicinos punkte (Liepų g. 12-2, Gudkaimio k., Kybartų sen.).

**Sveikatos priežiūros paslaugos.**

Centre teikiamos šeimos gydytojo ir jo komandos paslaugos, gydytojo odontologo (burnos higienos) paslaugos. Teikiamos slaugos paslaugos namuose. Vykdomos prevencinės programos, atliekami profilaktiniai sveikatos patikrinimai. Vykdoma imunoprofilaktika. Teikiamos mokamos paslaugos.

2018 m. pas gydytojus pacientai lankėsi 34 464 kartus, iš jų pas šeimos gydytojus – 19 623 kartus (2017 m. – 35 563 kartus, iš jų pas šeimos gydytojus – 18 143 kartus), t. y. 1 099 apsilankymų mažiau, nei 2017 m., tačiau išaugo apsilankymų skaičius pas šeimos gydytojus (+1 480), žr. 4 lentelę.

***Apsilankymų pas gydytojus skaičius ir jų pokytis***

4 lentelė

Veiklos rodiklio pavadinimas	2018 m.				2018 m.	2017 m.	Pokytis +/-
	I ketv.	II ketv.	III ketv.	IV. ketv.			
<b>Pirminė ambulatorinė sveikatos priežiūros veikla</b>							
<b>I. Apsilankymų pas gydytojus skaičius, iš viso:</b>	<b>9 543</b>	<b>8 344</b>	<b>8 069</b>	<b>8 508</b>	<b>34 464</b>	<b>35 563</b>	<b>-1 099</b>
Iš jų:							
- apsilankymai pas šeimos gydytojus	4 974	4 955	4 141	5 553	19 623	18 143	+1 480
- apsilankymai pas vidaus ligų gydytojus	1 300	856	1 514	684	4 354	4 522	-168
- apsilankymai pas vaikų ligų gydytojus	2 036	1 207	1 093	1 040	5 376	7 223	-1 847
- apsilankymai pas gydytojus akušerius-ginekologus	182	169	145	158	654	753	-99
- apsilankymai pas gydytojus chirurgus	206	165	192	267	830	1 131	-301
- apsilankymai pas odontologus	845	992	984	806	3 627	3 791	-164

<b>II. Apsilankymų dėl ligos skaičius, iš viso:</b>	<b>8 450</b>	<b>6 605</b>	<b>5 810</b>	<b>7 173</b>	<b>28 038</b>	<b>29 175</b>	<b>-1 137</b>
<b>III. Gydytojų apsilankymų namuose skaičius, iš viso:</b>	<b>165</b>	<b>262</b>	<b>241</b>	<b>269</b>	<b>937</b>	<b>580</b>	<b>+357</b>
Iš jų:							
• šeimos gydytojų	102	195	132	220	649	329	+320
• vidaus ligų gydytojų	54	58	102	45	259	195	+64
• vaikų ligų gydytojų	9	9	7	4	29	56	-27
<b>IV. Profilaktinių sveikatos patikrinimų skaičius, iš viso:</b>	<b>711</b>	<b>1 224</b>	<b>1 844</b>	<b>916</b>	<b>4 695</b>	<b>4 754</b>	<b>-59</b>
<b>V. Mokamų apsilankymų skaičius, iš viso:</b>	<b>155</b>	<b>252</b>	<b>139</b>	<b>121</b>	<b>667</b>	<b>777</b>	<b>-110</b>

*Informacinės sistemos „Sveidra“ duomenys*

5 lentelėje matosi stebimas Gudkaimio ir Matlaukio medicinos punktuose užregistruotų pacientų apsilankymų skaičius:

5 lentelė

<b>Medicinos punktas</b>	<b>2018 m.</b>	<b>2017 m.</b>	<b>2016 m.</b>
Matlaukio medicinos punktas	405	511	664
Gudkaimio medicinos punktas	545	675	665

*Centro duomenys*

Apsilankymų skaičiaus mažėjimas susijęs su gyventojų skaičiaus nuolatiniu mažėjimu kaimiškose teritorijose.

Centre atliekami hematologiniai, biocheminiai ir bendrosios citologijos tyrimai. Centre 2018 m. buvo atlikta 8 392 tyrimai, duomenys 6 lentelėje:

6 lentelė

<b>Eil. Nr.</b>	<b>Tyrimų pavadinimas</b>	<b>Atlikta tyrimų 2018 m.</b>			<b>Iš viso</b>
		<b>Centro poliklinika</b>	<b>Virbalio ambulatorija</b>	<b>Vištyčio ambulatorija</b>	
1.	Hematologiniai	3 803	483	166	4 452
2.	Biocheminiai	1 443	205	142	1 790
3.	Kraujo krešėjimo	6	-	-	6
4.	Bendrosios citologijos (audinių ir organizmo skysčių, šlapimo, punktų ir kaprologiniai)	1 823	262	59	2 144
<b>Iš viso</b>		<b>7 075</b>	<b>950</b>	<b>367</b>	<b>8 392</b>

*Centro duomenys*

Šeimos gydytojo normai ir kitus antriniam lygiui priskirtus tyrimus atlieka viešųjų pirkimų būdu atrinktas paslaugos teikėjas – UAB „Diagnostikos laboratorija“, su kuria sudaryta sutartis. Tyrimai imami ir Vištyčio, Virbalio ambulatorijose bei medicinos punktuose. Kraujo tyrimų rezultatai pateikiami tą pačią dieną internetu, o popierinis variantas pristatomas kitą dieną pasiimant tyrimus. UAB „Diagnostikos laboratorijoje“ iš viso 2018 m. atlikta 17 089 tyrimų, 2017 m. – 14 686 tyrimų. Atlikta 8 392 tyrimai pagal šeimos gydytojo normą, 3 483 – programiniai tyrimai ir 5 214 mokami tyrimai, (2017 m. atlikta 6 426 tyrimai, 3 013 – programiniai tyrimai, 5 247 – mokami tyrimai).

Didelis dėmesys skiriamas prevencinėms programoms vykdyti. Prevencinės programos vykdomos siekiant diagnozuoti ligą ankstyvoje stadijoje, kurioje ji yra lengvai pagydoma. Prevencinės programos finansuojamos Privalomojo sveikatos draudimo fondo (toliau – PSDF) biudžeto lėšomis. Centro darbuotojai stengiasi užtikrinti, kad pacientai gautų kuo daugiau

informacijos apie vykdomų programų naudą. 2018 m. dalyvavo 1 670 asmenų (2017 m. – 1 053 asmenys). Žr. 7 lentelę.

**Preveninių programų vykdymas 2018 m.**

7 lentelė

Preveninės programos pavadinimas	Centre įregistruotų atitinkamo amžiaus asmenų skaičius	Centre planuotų patikrinti atitinkamo amžiaus asmenų skaičius	Įvykdyta	
			Asmenų skaičius	Proc. (nuo Centre planuotų patikrinti atitinkamo amžiaus asmenų skaičius)
Gimdos kaklelio citologinio tepinėlio paėmimas ir rezultatų įvertinimo paslauga	1 057	176	104	59,04
Atrankinės mamografinės patikros dėl krūties vėžio programa	836	209	46	22,01
Asmenų, priskirtų širdies ir kraujagyslių ligų didelės rizikos grupei, atrankos ir prevencijos priemonių programa	1 094	547	600	109,69
Priešinės liaukos vėžio ankstyvosios diagnostikos programa	870	218	288	132,41
Storosios žarnos vėžio ankstyvoji diagnostika	1 892	473	632	133,62
<b>Iš viso</b>	<b>5 749</b>	<b>1 623</b>	<b>1 670</b>	

*Duomenys pagal Kauno TLK*

Centro ne darbo valandomis, švenčių bei poilsio dienomis asmens sveikatos priežiūros paslaugas Centro pacientams teikia VšĮ Vilkaviškio ligoninės priėmimo-skubios pagalbos skyrius.

**Ryšių sistema, informacinės, komunikavimo sistemos.**

Centre nuolat tobulinama kompiuterinio ryšio sistema: įdiegta informacinė sistema „Sveidra“, el. sveikatos paslaugų ir bendradarbiavimo infrastruktūros informacinė sistema (ESPBI IS), veikia išankstinės pacientų registracijos sistema, elektroninių nedarbingumo pažymėjimų išdavimo sistema. Virbalio ir Vištyčio ambulatorijos ir Centro poliklinika 2018 m. buvo sujungtos į virtualų privatų tinklą (VPN), padidinta interneto ryšio greitaveika. Ambulatorijose dirbantiems gydytojams buvo sudaryta galimybė naudotis ESIS IS, išrašyti el. receptus, medicininius mirties liudijimus, siuntimus ir kt. Iš visų išrašytų kompensuojamųjų vaistų ir medicinos pagalbos priemonių receptų el. receptai 2018 m. sudarė 80,4 proc. (2017 m. – 53,74 proc.), medicininiai mirties liudijimai – 100 proc., vairuotojo sveikatos patikrinimo medicininės pažymos – 100 proc.

2019 m. atnaujintos viešojo fiksuoto telefono ryšio paslaugos, įdiegtas skaitmeninės technologijos ryšys (IP telefonija). Naudojama duomenų valdymo sistema „Kontora“.

**Centro įvaizdis.**

Centro įvaizdžio gerinimui 2017 m. sukurtas Centro logotipas. Informacija apie Centro veiklą ir teikiamas paslaugas yra skelbiama interneto svetainėje: [www.kybartupspc.lt](http://www.kybartupspc.lt). Informacija, nuolat atnaujinama. Siekiant užtikrinti Bendrųjų reikalavimų valstybės ir savivaldybių institucijų ir įstaigų interneto svetainėms aprašo, patvirtinto 2003 m. balandžio 18 d. Lietuvos Respublikos Vyriausybės nutarimu Nr. 480, reikalavimus, 2018 m. atnaujinta interneto svetainė.

**Centro žmogiškieji ištekliai.**

Centre dirba kvalifikuotas medicinos personalas, turintis licencijas sveikatos priežiūros paslaugoms teikti. Centre dirba 38 darbuotojai. Personalo sudėtis 8 lentelėje.

8 lentelė

<b>Darbuotojai</b>	<b>2018-12-31</b>	<b>2017-12-31</b>	<b>Pokytis +/-</b>
Darbuotojų iš viso:	38	39	-1
Iš jų:			
gydytojų ir jiems prilygintų specialistų	12	12	-
slaugytojų ir jiems prilygintų specialistų	16	16	-
kitų darbuotojų	10	11	-1

Centro duomenys

Nuo 2018 m. Centre darbą pradėjo šeimos ir vaikų ligų gydytojai, gydytoja odontologė. Nuo 2019 m. rugpjūčio mėnesio darbą pradėjo dar viena jauna šeimos gydytoja.

Darbuotojų stygiaus Centre kol kas nėra, tačiau ateityje situacija gali blogėti, nes Centre dirbančių specialistų amžiaus vidurkis: gydytojų – 52,3 m., o bendrosios praktikos slaugytojų – 55,7 m.

### **Centro finansiniai ištekliai ir jų panaudojimas.**

Centre įdiegta buhalterinės apskaitos valdymo sistema „Debetas“.

Pagrindinės veiklos pajamas sudaro pajamos už teikiamas medicinos paslaugas pagal su Kauno teritorine ligonių kasa iš anksto pasirašytas sutartis, be to, dalis pajamų gaunama už medicinos paslaugas, apmokamas atskirų fizinių bei juridinių asmenų ir finansavimo pajamos. Pajamos iš PSDF ir mokamų paslaugų pajamos pateikiamos 9 lentelėje, o veiklos sąnaudos – 10 lentelėje:

9 lentelė

<b>Eil. Nr.</b>	<b>Pajamos</b>	<b>2018 m., Eur</b>	<b>2017 m., Eur</b>	<b>Pokytis +/-Eur</b>
<b>1.</b>	<b>PSDF lėšos pagal sutartį su Kauno TLK, iš viso:</b>	<b>451 601</b>	<b>396 347</b>	<b>+55 254</b>
<b>1.1.</b>	PASP paslaugos	427 979	382 713	+45 266
<b>1.2.</b>	Gimdos kaklelio piktybinių navikų profilaktikos programa	1 164	866	+298
<b>1.3.</b>	KVP	80	265	-185
<b>1.4.</b>	Mamografinės patikros programa	210	238	-28
<b>1.5.</b>	Priešinės liaukos vėžio prevencijos programa	4 276	2 537	+1 739
<b>1.6.</b>	Vaikų krūminių dantų dengimas silantinėmis medžiagomis	-	27	-27
<b>1.7.</b>	Storosios žarnos vėžio prevencinė programa	6 810	2 624	+4 186
<b>1.8.</b>	Širdies ir kraujagyslių ligų prevencinė programa	1 1082	7 077	+4 005
<b>2.</b>	<b>Pajamos už suteiktas mokamas asmens sveikatos priežiūros paslaugas</b>	<b>36 545</b>	<b>36 653</b>	<b>-108</b>
<b>2.1.</b>	Profilaktiniai sveikatos patikrinimai	9 483	8 749	+734
<b>2.2.</b>	Odontologinės paslaugos	4 165	4 440	-275
<b>2.3.</b>	Infuzijos, vakcinos	1 845	1 579	+266
<b>2.4.</b>	Tyrimai už įstaigos ribų	15 995	16 777	-782
<b>2.5.</b>	Šeimos gydytojo konsultacijos	173	790	-617
<b>2.6.</b>	Kitos mokamos paslaugos	4 884	4 318	+566

### **Veiklos sąnaudos**

10 lentelė

<b>Eil. Nr.</b>	<b>Sąnaudos</b>	<b>Sąnaudos 2018 m., Eur</b>	<b>Sąnaudos 2017 m., Eur</b>	<b>Pokytis +/-Eur</b>
<b>1.</b>	<b>Veiklos sąnaudos, iš viso:</b>	<b>490 847</b>	<b>448 036</b>	<b>+42 811</b>
<b>1.1.</b>	darbo užmokesčiui	300 823	274 400	+26 423
<b>1.2.</b>	socialinio draudimo įmokoms	95 588	85 303	+10 285
<b>1.3.</b>	Vaistams, tirpalams, tvarsliaivai	18 386	17 086	+1 300
<b>1.4.</b>	Medicinos pagalbos priemonėms įsigyti	8 969	10 924	-1 955



<b>1.5.</b>	Nusidėvėjimo ir amortizacijos	3 289	3 239	+50
<b>1.6.</b>	Komunalinių paslaugų ir ryšių	18 030	17 590	+440
<b>1.7.</b>	Transporto	1 662	1 609	+53
<b>1.8.</b>	Kvalifikacijos kėlimo	576	634	-58
<b>1.9.</b>	Patalpų einamajam remontui	1 100	226	+874
<b>1.10.</b>	Sunaudotų ir parduotų atsargų savikaina	36 067	32 971	+3 096
<b>1.11.</b>	Kitų paslaugų	33 712	32 064	+1 648

### Stiprybių, silpnybių, galimybių ir grėsmių (SSGG) analizė

#### STIPRYBĖS

- Centre dirba kvalifikuoti šeimos, vidaus ligų, vaikų ligų gydytojai, gydytojai odontologai ir slaugos specialistai.
- Sudarytos sąlygos darbuotojams kvalifikacijai kelti.
- Centro padaliniai apjungti į virtualų privatų tinklą (VPN), padidinta interneto ryšio greitaveika.
- Įdiegta išankstinė elektroninė pacientų registracijos sistema.
- Gerėja Centro įvaizdis, renovuojamos patalpos, įsigyjama nauja diagnostinė įranga.
- Teikiamos kokybiškos ambulatorinės asmens sveikatos priežiūros paslaugos, vykdomos valstybinės prevencinės programos.
- Bendradarbiaujama su sveikatos priežiūros ir kitomis įstaigomis.

#### SILPNYBĖS

- Mažėja prisirašiusiųjų prie Centro pacientų skaičius.
- Didelis gydytojų ir slaugos specialistų amžiaus vidurkis.
- Darbuotojų kompiuterinio raštingumo stoka.
- Centro patalpos nepritaikytos neįgalių ir vyresnio amžiaus asmenų poreikiams.
- Prasta Centro pastatų (pastato – ambulatorijos adresu: Tarybų g. 4, Kybartai, Matlaukio ir Gudkaimio medicinos punktų patalpų, garažų) būklė;
- Didelės išlaidos elektrai.
- Kvalifikuotų specialistų trūkumas.

#### GALIMYBĖS

- Pasinaudoti Europos Sąjungos Struktūrinių fondų ir kitų finansinių mechanizmų parama.
- Plėsti informacinių technologijų pritaikymo ir naudojimo apimtį.
- Teikti mobilias sveikatos priežiūros paslaugas.
- Plėsti mokamų paslaugų spektrą.
- Gerinti Centro įvaizdį.

- Bendradarbiauti su kitomis sveikatos priežiūros ir kitomis įstaigomis, verslo struktūromis.
- Įdiegti kokybės vadybos sistemą pagal ISO 9000 standartus.
- Tapti šeimos medicinos rezidentūros baze.
- Akredituoti Centrą.

### **GRĖSMĖS**

- Didelis mirtingumas, mažas gimstamumas savivaldybėje dėl ko mažėja prisirašiusiųjų prie Centro asmenų skaičius.
- Didėjantis prisirašiusių gyventojų amžiaus vidurkis didina Centro veiklos išlaidas.
- Prisirašę prie Centro asmenys nedrausti privalomuoju sveikatos draudimu.
- Didėjantis gydytojų ir slaugos specialistų amžiaus vidurkis.
- Specialistų trūkumas.
- Nuolat kintanti ir nepastovi teisinė bazė.
- Didelė konkurencija tarp PAASPI dėl finansavimo iš PSDF.

## **CENTRO STRATEGINIO PLANO TIKSLAS IR UŽDAVINIAI**

**Tikslas** – Pagerinti gyventojų sveikatą, nuolat tobulinant sveikatos priežiūros paslaugų kokybę ir prieinamumą bei paslaugų teikimo organizavimą ir valdymą.

**1 uždavinys. Kokybiškai ir laiku teikti saugias ambulatorines asmens sveikatos priežiūros paslaugas.**

Plano įgyvendinimo laikotarpiu Centre bus kokybiškai teikiamos šeimos gydytojo ir jo komandos paslaugos, gydytojo odontologo (burnos higienos) paslaugos, vykdomos prevencinės programos, teikiamos slaugos paslaugas namuose, aktyvinama imunoprofilaktika ir profilaktiniai sveikatos patikrinimai. Didelis dėmesys kreipiamas ambulatoriniam gydymui sergančiųjų: cukriniu diabetu, arterine hipertenzija, staziniu širdies nepakankamumu, bronchine astma, lėtine obstrukcine plaučių liga, pneumonija, pyelonefritu, ausų, nosies, gerklės infekcijomis ir kitomis ligomis. Plečiamas mokamų paslaugų asortimentas.

Apsilankymų skaičius medicinos punktuose kasmet mažėja, todėl tikslinga teikti mobilies sveikatos priežiūros paslaugas Matlaukio ir Gudkaimio medicinos punktų aptarnaujamose teritorijose gyvenantiems ir prie Centro prisirašiusiems gyventojams. Paslaugos tikslas – suteikti sveikatos priežiūros paslaugas Savivaldybės gyventojams, kuriems sudėtinga nuvykti į Centrą. Automobilyje būtų: elektrokardiografas, gliukometras, pulsoksimetras bei priemonės, reikalingos pacientų apžiūrai ir kraujo tyrimų paėmimui. Taip būtų racionaliai naudojamos Centro lėšos. Medicinos punktų patalpos turi atitikti higienos normos HN 47:2011 „Asmens sveikatos priežiūros įstaigos: bendrieji sveikatos saugos reikalavimai“ reikalavimus. Tam reikalingos gan didelės investicijos į patalpų remontą, o ypač į Matlaukio medicinos punktą. Tiksliau būtų už pinigų sumą, reikalingą abiejų medicinos punktų patalpų remontui (apie 24 tūkst. eurų), įsigyti didesnio pravažumo automobilį ir teikti mobilies sveikatos priežiūros paslaugas.

**2 uždavinys. Gerinti ligų diagnostiką ir gydymą.**

Centre dirba gydytojai ir slaugos personalas, turintis galiojančias licencijas paslaugoms teikti. Siekiant išlaikyti aukštą kvalifikacijos lygį, reikia nuolat atnaujinti žinias. Darbuotojai kelia kvalifikaciją mokymuose, seminaruose, konferencijose.

Šiuo metu naudojama, kai kuri medicininė įranga (odontologinė įranga, EKG aparatas, ginekologinė kėdė ir kt.) yra nusidėvėjusi. Su tokia įranga darbuotojai negali tinkamai teikti kokybiškų sveikatos priežiūros paslaugų. Siekdamas pagerinti sveikatos priežiūros kokybę, Centras 2019 m. vasario mėn. pasirašė sutartį su Centrine projektų valdymo agentūra dėl projekto

„Viešosios įstaigos Kybartų pirminės sveikatos priežiūros centro paslaugų prieinamumo ir kokybės gerinimas“ (toliau – Projektas) pagal priemonę 08.1.3-CPVA-R-609 „Pirminės asmens sveikatos priežiūros veiklos efektyvumo didinimas“ finansavimo. Vykdamas Projektą bus įsigyta įranga, skirta šeimos gydytojams, kuri bus naudojama Centro poliklinikoje, Vištyčio bei Virbalio ambulatorijose. Veiklos vykdymo metu numatoma įsigyti portatyvinį elektrokardiografą su duomenų perdavimo galimybe (Virbalio ambulatorijai), 3 defibriliatorius, kraujospūdžio matavimo aparatus, ginekologinę kėdę, 3 kraujo paėmimo kėdes, stetofonendoskopus. Odontologo kokybiškam darbui užtikrinti bus įsigyjama odontologinė įranga.

Siekiant pritraukti gydytojus dirbti Centre, vyriausiojo gydytojo įsakymu patvirtintas Centro darbuotojų važiavimo išlaidų kompensavimo tvarkos aprašas. Savivaldybės taryba 2019 m. birželio 28 d. sprendimu Nr. B-TS-101 patvirtino Vilkaviškio savivaldybės viešosiose sveikatos priežiūros įstaigose dirbančių gydytojų kelionės išlaidų dalinio kompensavimo tvarkos aprašą. Centre dirba 5 gydytojai, gyvenantys Kauno ir Marijampolės savivaldybėse.

Centras planuoja tapti šeimos medicinos rezidentūros baze, pateikti reikalingi dokumentai Lietuvos sveikatos mokslų universitetui. Tokiu būdu tikimasi į Centrą pritraukti jaunos šeimos gydytojus.

### **3 uždavinys. Pagerinti sveikatos priežiūros paslaugų prieinamumą neįgaliesiems bei vyresnio amžiaus asmenims.**

Centro infrastruktūra nėra pritaikyta vyresnio amžiaus asmenims bei neįgalųjų asmenų poreikiams. Centras eksploatuoja du pastatus, adresu: Tarybų g. 3 ir Tarybų g. 4, Kybartai. Pastate, esančiame Tarybų g. 3, yra registratūra, vaikų ligų gydytojų ir gydytojų odontologų kabinetai. Gydytojų kabinetai įrengti antrame aukšte. Laiptinė siaura, nepritaikyta neįgaliesiems. Į registratūrą, kuri yra pastato gilumoje, vyresnio amžiaus asmenims taip pat nepatogu patekti, o neįgaliesiems (su rateliais) patekti neįmanoma. Pastate, esančiame Tarybų g. 4, dirba 2 šeimos gydytojai, vidaus ligų gydytojas, gydytojas chirurgas ir gydytojas akušeris-ginekologas. Šeimos gydytojų kabinetai įrengti antrame aukšte. Taip pat šio pastato antrame aukšte atliekami kraujo ir kiti tyrimai. Pastatus skiria gatvė, tad užsiregistravus pas šeimos ar vidaus ligų gydytoją, tenka eiti iš vieno pastato į kitą.

Siekiant pagerinti sveikatos priežiūros paslaugų prieinamumą prie Centro prisirašiusiems asmenims, Projekto lėšomis šeimos gydytojų kabinetai bus įrengti pastato-ambulatorijos, esančios Tarybų g. 4, Kybartuose, pirmajame aukšte, suremontuoti: procedūrinis kabinetas, tualetai ir vienas iš jų bus pritaikytas asmenims su negalia.

Centro pirmojo aukšto patalpose, esančiose Tarybų g. 4, Centro lėšomis atliktas remontas. Čia artimiausiu metu įsikurs registratūra. Registratūra pritaikyta žmonių su negalia reikmėms. Planuojama, kad dar 2019 m. procedūrinis kabinetas, kuriame imami tyrimai, taip pat bus iškeltas į pirmąjį pastato aukštą.

Siekiant optimizuoti paslaugų teikimą, numatomas ir odontologinių bei vaikų ligų kabinetų perkėlimas iš Centro pastato, adresu: Tarybų g. 3 į Tarybų g. 4. Kad gydytojo odontologo paslaugos būtų prieinamos ir fizinę negalią turintiems asmenims, planuojama įsigyti keltuvą į pastato antrąjį aukštą.

Planuojama įrengti automobilių stovėjimo aikštelę pagal statybos techninio reglamento STR 2.03.01:2001 „Statiniai ir teritorijos. Reikalavimai žmonių su negalia reikmėms“ reikalavimus.

### **4 uždavinys. Diegti ir tobulinti sveikatos priežiūros paslaugų teikimo organizavimo kokybės vadybą.**

Siekiant užtikrinti kokybiškų paslaugų teikimą ruošiami nauji ir tobulinami ankstesni procedūrų aprašai, darbo instrukcijos. Nuolat atnaujinami, koreguojami vidaus dokumentai, kurių parengimą ir / ar pakeitimą sąlygoja nauji teisės aktai.

Akreditavimas – įstaigos savanoriškai inicijuotas įvertinimas, ar ji atitinka nustatytus sveikatos priežiūros teikiamų paslaugų kokybės standartus, ir akreditavimo pažymėjimo išdavimas.

Centras planuoja kreiptis dėl akreditavimo, kadangi turi licenciją ir ne mažesnę kaip trejų metų ambulatorinių asmens sveikatos priežiūros paslaugų teikimo patirtį. Akreditavimas, kaip viena iš sveikatos priežiūros kokybę užtikrinančių strategijų, skatina įstaigos pokyčius kaip sistemos, taip ir individų lygmenyje, profesinį tobulėjimą, gerina įstaigos organizacinę veiklą, palengvina

sprendimų priėmimą, užtikrinant platesnį įrodymais pagrįstų klinikinių rekomendacijų panaudojimą darbe, parodo, kaip įstaigoje užtikrinama sauga ir kokybė. Būdamas kokybės gerinimo priemone, o ne tikslu, akreditavimas skatina ir remia procesų gerinimą.

Potenciali akreditavimo programos nauda Centru:

- padeda įstaigai gerinti kokybę, palaiko tobulinimo procesą;
- duoda standartus, kaip siekiamą kokybės tikslą;
- leidžia palyginti savo veiklą su kitomis analogiškais įstaigomis;
- padidina įstaigos reputaciją;
- suteikia teisę dalyvauti finansinio skatinimo programose;
- pareigų ir atsakomybių aiškumas;
- tikslų, priemonių ir išteklių suderinamumas.

Akreditavimas užtikrina, kad įstaiga teiktų kokybiškas paslaugas ir leidžia įstaigai skatinti paslaugų kokybę ir saugą, skatina pacientų pasitikėjimą, moko personalą teikti kokybiškas paslaugas, padeda sukurti kokybės kultūrą, suteikia konkurencingumą bei galimybę gauti finansines paskatas.

### **5 uždavinys. Plėsti informacinių technologijų pritaikymo ir naudojimo apimtį.**

Centras kasmet skiria lėšų kompiuterinei įrangai atnaujinti. Projekto lėšomis įsigyti 8 kompiuteriai šeimos gydytojų darbui paspartinti tiek Kybartuose, tiek Virbalio ir Vištyčio ambulatorijose. Taip pat įsigyti 5 daugiafunkciai spausdintuvai. Ir toliau numatoma atnaujinti kompiuterines darbo vietas.

ESPBI IS priemonėmis papildomi medicininiai dokumentai: ambulatorinė kortelė, siuntimai į kitas gydymo įstaigas, vaiko sveikatos pažymėjimas ir kt. Išrašoma vis daugiau el. receptų kompensuojamiesiems vaistams ir MPP. 2019 m. įdiegtas vaistų suderinamumo tikrinimo funkcionalumas. Su paslaugų teikėjais derinamas laboratorinių tyrimų užsakymas ESPBI IS priemonėmis.

DVS „Kontora“ plėtojimas. Sistema kontroliuoja gautų, tvarkomųjų, informacinių (vidaus ir siunčiamų) dokumentų ir pavedimų (užduočių) rengimo, registravimo, saugojimo, suradimo, paskirstymo tarp darbuotojų ir jų vykdymo, konfidencialumo ir duomenų saugumo.

DVS „Kontora“ pritaikyta naudoti visų reikalingų formatų dokumentus: \*.doc, \*.docx, \*.pdf, \*.xls, \*.xlsx.

Diegiant ir naudojant kompiuterines programas planuojama modernizuoti personalo, darbo laiko apskaitą.

Planuojama modernizuoti piniginių lėšų apskaitą, suteikiant klientams galimybę už paslaugas atsiskaityti mokėjimo kortelėmis, t. y. įrengiant banko kortelių skaitytuvus Centro ambulatorijose ir poliklinikoje.

### **6 uždavinys. Gerinti Centro atpažįstamumą ir įvaizdį.**

Centro įvaizdžio ir atpažįstamumo gerinimui 2017 m. sukurtas Centro logotipas, 2019 m. – šviečianti Centro iškaba. Informacija apie Centro veiklą ir teikiamas paslaugas yra skelbiama interneto svetainėje. Informacija nuolat atnaujinama. Vyksta informacijos sklaida apie vykdomą Centro veiklą. Planuojama šviečiančias iškabas įrengti ir Virbalio bei Vištyčio ambulatorijoms.

### **7 uždavinys. Modernizuoti Centro pastatus, racionaliai naudoti finansinius išteklius.**

Centru pagal 2013 m. rugsėjo 24 d. panaudos sutartį Nr. VŪ-138/2013 priklauso: pastatas – poliklinika, 3 ūkiniai pastatai (garažai), kiti kiemo statiniai (inžineriniai), esantys adresu: Tarybų g. 3 ir pastatas-ambulatorija bei kiti statiniai (kiemo aikštelė), esantys adresu: Tarybų g. 4, Kybartai. Pastatas yra 377,23 kv. m, apšildomas elektra. Per metus sunaudojama apie 40 000 kWh elektros energijos. Susidaro didelės išlaidos elektrai. Net ir mokant didelius pinigus už elektrą, žiemos periodu temperatūra kai kuriuose kabinetuose siekia +13–14°C laipsnių, tenka jungti papildomas šildymo priemones. Vasarą šio pastato patalpose labai karšta, nėra įrengtos ventiliacinės sistemos, atidaryti langai problemos neišsprendžia. 2019 m. numatyta Savivaldybės biudžeto lėšomis atlikti pastato energinį auditą ir parengti investicinį projektą. Tikslinga parengti šio Centro pastato techninį projektą, kuriame būtų numatytas: pastato apšiltinimas, langų ir stogo, šildymo sistemos keitimas ir

ventiliacijos įrengimas. Tuomet Centras turėtų didesnes galimybes dalyvauti Europos Sąjungos ar VIP lėšomis finansuojamose programose.

Siekiant racionaliai naudoti Centro lėšas, tikslinga įrengti fotovoltinę saulės elektrinę. Kadangi pastatas – ambulatorija nėra prijungtas prie centrinio šilumos tiekimo sistemų ir yra šildomas elektra, Centras galėtų teikti paraišką paramai gauti dėl atsinaujinančių energijos išteklių panaudojimo. Subsidijos maksimalus dydis gali siekti 80 procentų, todėl parengta paraiška ES paramai gauti pagal Klimato kaitos programos lėšų naudojimo 2019 m. sąmatą detalizuojančio plano priemonę „Atsinaujinančių energijos išteklių (saulės, vėjo, geoterminės energijos, biokuro ar kitų) panaudojimas visuomeninės ir gyvenamosios (įvairių socialinių grupių asmenims) paskirties pastatuose“.

Pagal aukščiau minėtą panaudos sutartį, Centrai priklauso ir negyvenamoji patalpa – ambulatorija su bendrojo naudojimo patalpomis, pastatas – garažas ir 3 ūkiniai pastatai, esantys adresu: Vytauto g. 7, Vištytis. 2018 m. gruodžio 11 d. savivaldybės turto panaudos sutartimi Nr. VŪ-208/2018 priklauso: negyvenamosios patalpos, esančios adresu: Vilniaus g. 7 Virbalis. Kasmet atnaujinamos Vištyčio bei Virbalio ambulatorijų patalpos. 2017 m. Savivaldybės lėšomis buvo suremontuotos Vištyčio ambulatorijos grindys, 2018 m. – pakeisti langai ir durys Gudkaimio medicinos punkte, 2019 m. bus keičiamas Vištyčio ambulatorijos stogas. 2019 m. atliktas einamasis remontas Virbalio ambulatorijoje.

Medicinos punktų veiklos organizavimas. Gudkaimio ir Matlaukio medicinos punktai aptarnauja kaimų gyventojus (viso šių punktų aptarnaujamose teritorijose gyvena po 600 gyventojų, iš kurių tik apie pusė yra prisirašę prie Centro gydytojų). Medicinos punktuose dirba bendrosios praktikos slaugytojos: 0,2 etato (Gudkaimio) ir 0,5 etato (Matlaukio) darbo krūviais. Vadovaujantis Lietuvos medicinos normos MN 11-1:1996 „Sveikatos priežiūros įstaigų akreditavimo specialieji reikalavimai. I dalis. Savivaldybės medicinos punktas” rekomendacijomis, medicinos punktas turėtų aptarnauti 800–1500 asmenų bendruomenę. Centras užtikrina medicinos punkto veiklą, tačiau, vadovaujantis Lietuvos medicinos norma MN 11-1:1996, medicinos punkto patalpomis, inventoriumi ir finansavimu rūpinasi savivaldybė. Kadangi kokybiškam medicinos punktų darbo organizavimui užtikrinti reikalingos didelės investicijos patalpų remontui, siūlytina teikti mobilias sveikatos priežiūros paslaugas.

Centro garažų būklė. Centui pagal 2013 m. rugsėjo 24 d. panaudos sutartį Nr. VŪ-138/2013 priklauso 3 ūkiniai pastatai (garažai) Kybartuose, Tarybų g. 3, tačiau jie yra avarinės būklės ir jais naudotis yra pavojinga ir nesaugu. Sprendžiant šią problemą Centras 2019 m. yra sudaręs sutartį su A. Abraičio įmone „Srovė“ dėl tarnybinio automobilio laikymo. Tikslinga sudaryti Savivaldybės administracijos komisiją ir įvertinti galimybę rekonstruoti šiuos pastatus.

PATVIRTINTA

Vilkaviškio rajono savivaldybės  
tarybos 2019 m. spalio d. 25  
sprendimu Nr. B-TS-226

**VIEŠOSIOS ĮSTAIGOS KYBARTŲ PIRMINĖS SVEIKATOS PRIEŽIŪROS CENTRO 2019-2021 M. STRATEGINIO PLANO ĮGYVENDINIMO  
PRIEMONIŲ PLANAS**

Nr.	Priemonės pavadinimas	Finansavimo šaltinis	Lėšų poreikis, iš viso Eur	2019 m. numatytas finansavimas, Eur	2020 m. lėšų projektas, Eur	2021 m. lėšų projektas, Eur	Priemonės įgyvendinimo vertinimo kriterijus (rodiklis)	Priemonės įgyvendinimo vertinimo kriterijaus (rodiklio) reikšmė		
								2019	2020	2021
<b>Tikslas. Pagerinti gyventojų sveikatą, nuolat tobulinant sveikatos priežiūros paslaugų kokybę ir prieinamumą bei paslaugų teikimo organizavimą ir valdymą.</b>										
<b>1 uždavinys. Kokybiškai ir savalaikiškai teikti saugias ambulatorines asmens sveikatos priežiūros paslaugas</b>										
1.1.	Šeimos gydytojo ir jo komandos paslaugų teikimas	PSDF	1 066 441	353 641	355 300	357 500	Prisirašiusiųjų prie Centro asmenų, draustų privalomuoju sveikatos draudimu, skaičius	5 700	5 700	5 700
							Laukimo pas šeimos gydytojus trukmė (d. d.)	≤ 7	≤ 7	≤ 7
							Sergančiųjų lėtinėmis ligomis hospitalizacijos skaičiaus mažėjimas (proc.)	1	1	1
1.2.	Odontologinių (burnos higienos) paslaugų teikimas	PSDF	313 416	102 216	104 500	106 700	Vaikų dantų profilaktinių tikrinimų skaičius	820	840	860
1.3.	Prevencinių programų vykdymas	PSDF	97 665	26 165	33 000	38 500	Programose dalyvavusių asmenų skaičius per metus	1 600	1 650	1 700
		S	1 650	550	550	550				
1.4.	Slaugos paslaugų namuose teikimas	PSDF	58 535	16 735	19 800	22 000	Suteiktų paslaugų skaičius	800	820	840
1.5.	Imunoprofilaktikos vykdymas	C	49 500	16 000	16 500	17 000	Vaikų privalomųjų skiepimų apimtys (proc.)	≥95	≥95	≥95
1.6.	Mokamų paslaugų teikimas	C	112 924	43 924	34 000	35 000	Suteiktų paslaugų skaičius	700	720	750
1.7.	Mobilių sveikatos priežiūros paslaugų teikimas	PSDF	13 500	-	4 500	9 000	Suteiktų paslaugų skaičius	-	400	800
<b>Iš viso 1 uždaviniui:</b>			<b>1 713 631</b>	<b>559 231</b>	<b>568 15</b>	<b>586 250</b>				

<b>2 uždavinys. Gerinti ligų diagnostiką ir gydymą.</b>										
2.1.	Darbuotojų kvalifikacijos kėlimas	PSDF	4 200	1 000	1 500	1 700	Kėlusią kvalifikaciją Centro darbuotojų skaičius per metus	35	35	35
2.2.	Medicininės įrangos įsigijimas (atnaujinimas)	PSDF	6 000	2 000	2 000	2 000	Įsigytos medicininės įrangos skaičius	20	5	5
		ES	33 297	33 297	-	-				
		S	2 700	2 700	-	-				
2.3.	Gydytojų pritraukimas į Centrą	PSDF	1 200	1 200	-	-	Gydytojų skaičius, kuriems kompensuotos kelionės išlaidos	1	3	3
		S	6 400	-	2 500	2 500	Patvirtinta šeimos medicinos rezidentūros bazė	-	1	1
<b>Iš viso 2 uždaviniui:</b>			<b>53 797</b>	<b>40 197</b>	<b>6 000</b>	<b>6 200</b>				
<b>3 uždavinys. Padidinti sveikatos priežiūros paslaugų prieinamumą neįgaliesiems bei vyresnio amžiaus asmenims</b>										
3.1.	Šeimos gydytojų paslaugų teikimas pastato, esančio adresu: Tarybų g. 4 pirmajame aukšte	PSDF	11 000	7 000	2 000	2 000	Įrengtų (perkeltų) kabinetų skaičius	6	-	-
		ES	22 233	22 233	-	-				
		S	1 696	1 696	-	-				
3.2.	Registratūros ir kabinetų (odontologinių, procedūrinio ir vaikų ligų) perkėlimas į pastatą, esantį adresu: Tarybų g. 4	PSDF	15 433	5 433	5 000	5 000	Perkeltų kabinetų skaičius	2	2	2
		S	37 000	-	15 000	22 000	Įrengtas keltuvas neįgaliesiems į pastato Tarybų g. 4 II-ąjį aukštą	-	-	1
3.3.	WC patalpų remontas ir pritaikymas neįgaliųjų poreikiams	PSDF	5 000	-	-	5 000	Suremontuotų ir pritaikytų neįgaliesiems WC patalpų skaičius	1	-	-
		ES	7 731	7 731	-	-				
		S	580	580	-	-				
3.4.	Automobilių aikštelės remontas ir pritaikymas neįgaliųjų poreikiams	ES	40 000	-	-	40 000	Suremontuota automobilių aikštelė	-	-	1
		S	6 000	-	-	6 000				
<b>Iš viso 3 uždaviniui:</b>			<b>146 673</b>	<b>44 673</b>	<b>22 000</b>	<b>80 000</b>				
<b>4 uždavinys. Tobulinti sveikatos priežiūros paslaugų teikimo organizavimą.</b>										
4.1.	Centro akreditavimas	PSDF	3 000	-	-	3 000	Akredituotas Centras	-	-	1
<b>Iš viso 4 uždaviniui:</b>			<b>3 000</b>	<b>-</b>	<b>-</b>	<b>3 000</b>				
<b>5 uždavinys. Plėsti informacinių technologijų pritaikymo ir naudojimo apimtis.</b>										
5.1.	Darbo vietų atnaujinimas (kompiuterizavimas)	PSDF	5 000	3 000	1 000	1 000	Įsigytos kompiuterinės įrangos skaičius	15	2	2
		ES	7 738	7 738	-	-				
		S	627	627	-	-				
5.2.	ESIS plėtra	PSDF	11 700	3700	4 000	4 000	Ne mažiau kaip 85 proc. visų kompensuojamųjų vaistų ir MPP receptų yra elektroniniai	85	90	95
5.3.	DVS „Kontora“ plėtojimas	PSDF	900	300	300	300	Darbo vietų skaičius	3	5	7
5.4.	Personalo, darbo laiko apskaitos programų diegimas ir naudojimas	PSDF	900	300	300	300	Įdiegtų programų skaičius	1	1	1

5.5.	<b>Piniginių lėšų apskaitos modernizavimas</b>	<b>PSDF</b>	600	-	300	300	Įrengtų banko kortelių skaitytuvų skaičius	-	1	1
<b>Iš viso 5 uždaviniui:</b>			<b>27 465</b>	<b>15 665</b>	<b>5 900</b>	<b>5 900</b>				
<b>6 uždavinys. Gerinti Centro atpažįstamumą ir įvaizdį.</b>										
6.1.	<b>Informacijos sklaida apie vykdomą Centro veiklą</b>	<b>PSDF</b>	1 500	500	500	500	Informacinė šviečianti Centro iškaba	1	1	1
		<b>C</b>	450	150	150	150	Interneto svetainė atitinkanti reikalavimus	1	1	1
<b>Iš viso 6 uždaviniui:</b>			<b>1 950</b>	<b>650</b>	<b>650</b>	<b>650</b>				
<b>7 uždavinys. Modernizuoti Centro pastatus, racionaliai naudoti finansinius išteklius.</b>										
7.1.	<b>Renovuoti Centro pastatą – ambulatoriją, esantį adresu: Tarybų g. 4, Kybartai</b>	<b>PSDF</b>	4 000	-	2 000	2 000	Atliktas pastato energinis auditas ir investicinis projektas	1	-	-
		<b>ES</b>	300 000	-	-	300 000	Parengtas techninis projektas	-	1	-
		<b>S</b>	41 000	6 000	10 000	25 000	Renovuojamas Centro pastatas-ambulatorija	-	-	1
7.2.	<b>Ambulatorijų (Vištyčio ir Virbalio) ir medicinos punktų (Matlaukio ir Gudkaimio) pastatų ir patalpų remontas</b>	<b>PSDF</b>	3 000	1 000	1 000	1 000	Renovuotas Vištyčio ambulatorijos stogas	1	-	-
		<b>S</b>	42 100	12 100	24 000	6 000	Suremontuotų patalpų skaičius	9	2	2
7.3.	<b>Garažo (Tarybų g. 3 Kybartai) rekonstrukcija</b>	<b>PSDF</b>	2 000	-	1 000	1 000	Parengti reikalingi dokumentai	-	1	-
		<b>S</b>	13 000	-	3 000	10 000	Rekonstruotas garažas	-	-	1
7.4.	<b>Fotovoltinės saulės elektrinės įrengimas</b>	<b>PSDF</b>	4 200	2000	1 200	1 000	Įrengta fotovoltinė saulės elektrinė	-	1	-
		<b>ES</b>	17 750	-	17 750	-				
		<b>S</b>	4 800	-	4800	-				
<b>Iš viso 7 uždaviniui:</b>			<b>431 850</b>	<b>21 100</b>	<b>64 750</b>	<b>346 000</b>				
<b>Iš viso:</b>			<b>2 378 366</b>	<b>681 516</b>	<b>667 450</b>	<b>1 028 000</b>				

Privalomojo sveikatos draudimo fondo lėšos **PSDF**  
Centro lėšos (už mokamos paslaugos) **C**  
ES fondai, kita užsienio valstybių parama **ES**  
Savivaldybės biudžeto lėšos **S**